



**PRÉFET  
DE LA MANCHE**

*Liberté  
Égalité  
Fraternité*

**STRATÉGIE NATIONALE  
DE PRÉVENTION ET DE LUTTE  
CONTRE LA PAUVRETÉ**  
**#FranceSolidaire**

**Prévention et  
lutte contre la pauvreté  
dans la Manche**  
**BILAN 2019-2022**

# Préambule du Commissaire à la lutte contre la pauvreté

Christian Forterre

Commissaire à la lutte  
contre la pauvreté

Prévenir et lutter contre la pauvreté en articulant petit à petit entre elles toutes les politiques publiques qui concourent à la prévention et à la lutte contre la pauvreté. Telle est la mission interministérielle confiée au Préfet de la région Normandie et sous son autorité au commissaire à la lutte contre la pauvreté.

C'est un exercice sur le temps long.

Ensemble nous avons déterminé au niveau régional un quadruple objectif :

- Développer un collectif d'acteurs qui s'enrichit des expériences des uns des autres et qui s'appuie nécessairement sur l'expérience vécue des personnes en situation de pauvreté pour créer des espaces de coopération et accompagner la personne dans sa globalité.
- Porter un regard attentif aux femmes en situation de pauvreté, première population en situation de pauvreté
- Soutenir la levée des freins périphériques que constituent la mobilité, la garde d'enfant et l'accès aux biens essentiels dont la santé
- Acquérir les outils d'aide à la décision par des études permettant de mieux géolocaliser et comprendre les situations de pauvreté humaines et territoriales en vis-à-vis d'une cartographie des politiques et dispositifs d'actions de prévention et de lutte contre la pauvreté.

Nos collaborations portent leurs fruits.

## LA STRATÉGIE NATIONALE DE PRÉVENTION ET DE LUTTE CONTRE LA PAUVRETÉ

Engagée depuis 2018, elle est pilotée à l'échelle nationale par la Délégation interministérielle de prévention et de lutte contre la pauvreté (DIPLP). Elle s'appuie sur deux priorités : celle donnée à la prévention et à l'investissement social (notamment à destination des enfants et des jeunes) et celle donnée à la sortie de la pauvreté par le travail.

Elle est articulée autour de 5 axes :

### 3 leviers:

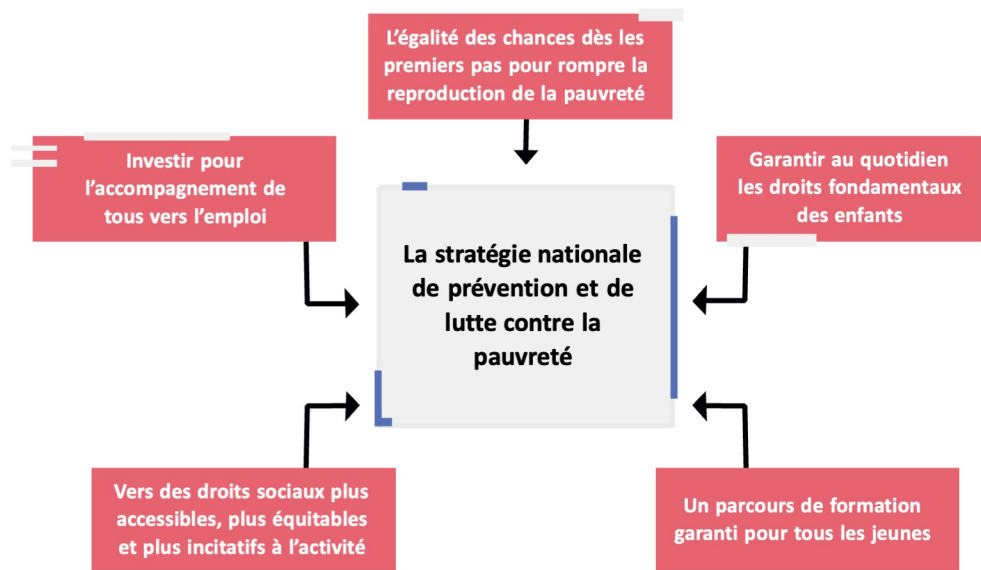
- Des crédits pour soutenir des projets
- Des conventions financières et d'objectifs avec les Départements et les Métropoles
- La mobilisation interministérielle avec les réseaux régionaux des acteurs

8,5 milliards d' €

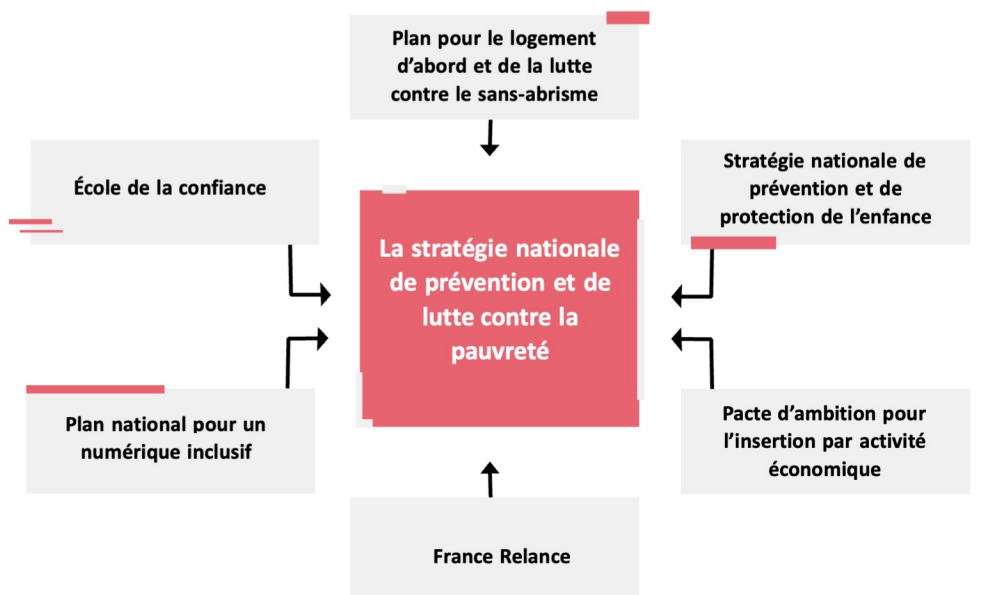
Pour les mesures initiales de la stratégie

13 milliards d' €

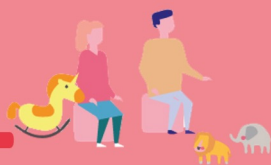
finalement déployés



Elle est le point de rencontre entre différentes stratégies de l'État destinées à améliorer la situation des personnes en situation de pauvreté :



# 01



## AGIR

### POUR L'ÉGALITÉ DES CHANCES DÈS LES PREMIERS PAS ET CONFORTER LES DROITS FONDAMENTAUX DES ENFANTS



Dispositif Cantine à 1€

Des réunions d'élus organisées dans chaque département voire arrondissement. De dizaines de communes en cours d'accompagnement

**158 305** repas de cantine à 1€ ou moins pour les parents, dans **26** communes rurales modestes grâce à

un soutien de l'Etat de **474 915€**

**1 collégien sur 3**

bénéficie du programme « Devoirs faits » pour aider les élèves à faire leurs devoirs

**6** projets de formation continue (et **9** projets d'échelle régionale) pour mettre à jour les pratiques des professionnels de la petite enfance avec les tout-petits

**17** centres sociaux  
**18** espaces de vie sociale

**+ de 14 982** petits déjeuners servis gratuitement l'école dans l'année scolaire 2021-2022 grâce à un soutien de l'Etat de **19 476€**

**100%** des classes de maternelles et primaires en zone prioritaire dédoublées pour que les enfants apprennent mieux



Un Plan Enfance=Egalité



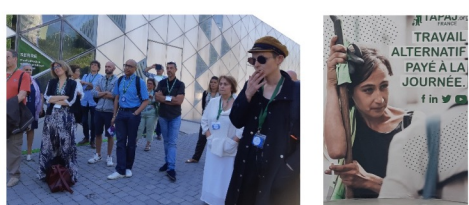
Vous avez entre 16 et 18 ans ? Sans école, ni formation, ni emploi ?

À chacun sa solution, trouvez la vôtre, appelez le **0 800 122 500**

- 1 UN PROFESSIONNEL EN LIGNE, QUI VOUS ÉCOUTE ET VOUS ORIENTE
- 2 UN RENDEZ-VOUS POUR CONSTRUIRE LA SUITE AVEC VOUS
- 3 DES SOLUTIONS CONCRÈTES :
  - Formations ;
  - apprentissage ;
  - dispositif d'insertion professionnelle ;
  - service civique ;
  - volontariat...
- 4 UN SUIVI PERMANENT ET PERSONNALISÉ

[tjeune1solution.gouv.fr](http://tjeune1solution.gouv.fr)

Un plan régional pour mettre en œuvre l'obligation de formation des 16-18 ans sans emploi, formation, ou activité, mobilisant les 19 plateformes renouvées de suivi et d'aide aux jeunes en situation de décrochage



2 sites TAPAJ (Travail Alternatif Payé à la Journée de destination de jeunes avec des addictions)

# 02

## GARANTIR

### UN PARCOURS DE FORMATION POUR LES JEUNES



**210 399€**

de soutien de l'Etat pour l'action des conseils départementaux afin de ne plus avoir de sortie rapide des jeunes de l'ASE à 18 ans et pour prolonger l'accompagnement

**8 859** jeunes entrés en PACEA

**3 032** jeunes en garantie jeunes

**17 487** jeunes accompagnés par les missions locales

**26 662** jeunes en parcours d'insertion

**19 900** entrées en contrats apprentissage

**1 829** jeunes en Contrat d'Engagement Jeunes depuis mars 22

**1** projet pour les « jeunes en rupture » complétant le CEJ grâce à un soutien spécifique de l'Etat de **91 000€** à Hérouville Saint-Clair

**15** Points Accueil Écoute Jeunes (PAEJ) – antennes et permanences

**6 022** jeunes de 16-18 ans en solution accompagnés par les missions locales et l'Education nationale dans le cadre de l'obligation de formation au 31/12

**4 133** jeunes en recherche de solution

# 03



## MIEUX ACCOMPAGNER

### VERS L'ACTIVITÉ POUR SORTIR DE LA PAUVRETÉ

SERVICE PUBLIC DE L'INSERTION ET DE L'EMPLOI



**Déploiement du SPIE en région Normandie** : une dynamique qui engage l'Etat, les 5 départements et Pôle emploi

**731 102€**  
Au Département pour orienter en moins d'un mois les nouveaux entrants dans le RSA, démarrer rapidement un parcours d'accompagnement et renforcer l'offre d'accompagnement socioprofessionnelle

**233 400€** supplémentaires pour renforcer les solutions de mobilité des personnes en insertion vers l'emploi

**Pacte ambition de l'IAE**  
**+7** Structures d'insertion par l'activité économique (36) en 4 ans  
**595 ETP** fin 2022 contre 463 en 2020  
**55%** de sorties vers l'emploi ou la formation contre 53% début 2019

**2 108** personnes accompagnées conjointement par les conseillers Pôle emploi et du Département pour augmenter les chances d'accès à l'emploi

**266 880€** au bénéfice du Département engagé dans le service public de l'insertion et de l'emploi (SPIE) pour simplifier les démarches des personnes précaires jusqu'au retour à l'emploi, accélérer le retour à l'activité, lever les freins à l'emploi, renforcer la coordination de tous les intervenants

**32 010** recrutements de jeunes en CDI ou CDD de plus de trois mois dans le cadre du plan #1 jeune 1 solution depuis août 2020

**18 NOVEMBRE 2022**  
10h00 - 17h00  
La Fonderie  
Hérouville-Saint-Clair 14200

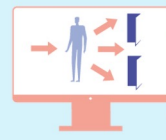
**RENCONTRE RÉGIONALE & VILLAGE ASSOCIATIF**

"La mobilité inclusive et solidaire, un levier pertinent pour les territoires au service des politiques de mobilité"

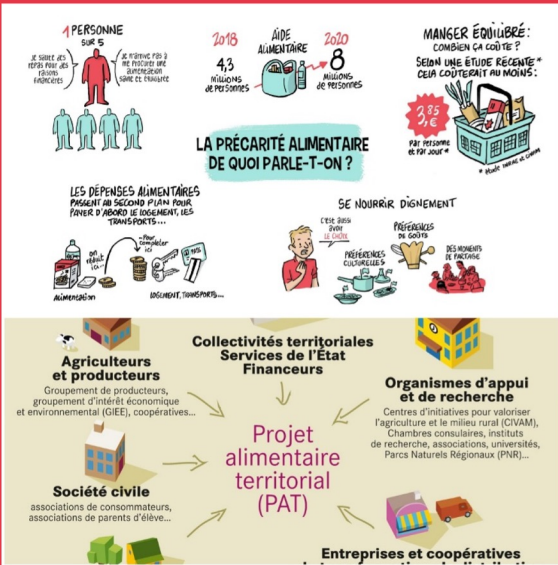
FDVA  
FDVA  
FDVA  
FDVA

Journée régionale « **La mobilité solidaire et durable pour l'accès à l'emploi** » organisée par le réseau Mob'In en 2022

# 04



## RENFORCER L'ACCÈS AUX DROITS ET RENDRE LA VIE QUOTIDIENNE PLUS FACILE



Journée régionale « **Agir à l'échelle territoriale pour lutter contre la précarité alimentaire et favoriser l'accès de tous à une alimentation de qualité** » organisée avec la DRAAF et la Chambre des métiers de l'agriculture

**4** Créations de points Conseil Budget qui délivrent des conseils gratuits, confidentiels et personnalisés pour gérer son budget

**390 000€** Alloués au Département pour que **100%** de la région soit couverte en points d'accueil en réseau à moins de 30 minutes de chez soi en transport

**229 055€** pour soutenir les structures de l'aide alimentaire en plus des crédits du droit commun

**31** Créations de maisons France services pour accéder aux services publics du quotidien

**19** Créations de postes de conseillers numériques pour aider les personnes à devenir autonomes avec les usages numériques au quotidien

**1 498** Familles bénéficiaires depuis 2020 d'une pension alimentaire de l'ARIPA pour lutter contre les impayés de pensions

# 05



## LUTTER CONTRE LES INÉGALITÉS DE SANTÉ

Séjour de la  
santé



# 06

fév.  
2022



Un « Panorama des situations de pauvreté en région Normandie » en partenariat avec l'INSEE et l'ARS, devenu base de référence 2023 reproduit dans toutes les régions françaises

Une étude en cours en partenariat avec le CNRS et le COORACE Normandie

- A. Cartographier les actions et les périmètres des politiques publiques
- B. Améliorer les études basées sur les jeux d'échelles spatiales et temporelles
- C. Identifier et hiérarchiser les indicateurs en intégrant les dynamiques temporelles
- D. Evaluer les politiques ou stratégies menées : à l'échelle des organisations pour les aider dans leur développement.

# UNE DEMARCHE PARTENARIALE

## CENTRÉE SUR LES TERRITOIRES

En plus des crédits de droit commun des politiques sociales de l'Etat qui permettent de réduire de plus d'un tiers la part des ménages en situation de pauvreté, des enveloppes importantes:

**2 193 754€**

Apportés par l'Etat au Département dans le cadre de la convention de lutte contre la pauvreté et l'accompagnement à l'emploi

**1 815 648€**

apportés au Département dans la convention départementale de prévention et protection de l'enfance

**266 880€**

Apportés par l'Etat au Département dans la convention du service public de l'insertion

**38 projets** d'échelle régionale de prévention et de lutte contre la pauvreté et soutenus par l'Etat pour un budget de **518 821€** ont bénéficié à la Manche

**30 projets**

départementaux de prévention et de lutte contre la pauvreté soutenus par l'Etat dans le Calvados pour un budget de

**815 828€**

**1 à 2** appels à projets régional par an de lutte contre la pauvreté (dont 2 successifs en 2021 et 2022 pour lutter contre la pauvreté des femmes)

**1** appel à projets régional par an de formation des professionnels de la petite enfance

**7**



Accès à l'alimentation **projets**

Accès à une alimentation de qualité, amélioration de la chaîne d'approvisionnement, structuration et coordination, restauration solidaire, accompagnement...

**3**



Accès au logement **projets**

Lutte contre la précarité énergétique, logement d'abord, recherche sur l'accueil de personnes en grande précarité



Accès à la santé **projets**

Lieux d'écoute, accompagnement, médiation, outillage de professionnels (formation santé mentale, accès aux droits santé...)

**3**



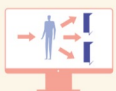
Mobilité à des fins d'insertion professionnelle **projets** d'accompagnement à la mobilité pour bénéficiaires



Participation **projets**

autour de la participation (tiers lieux participatifs, formation de professionnels, travail pair...)

**6**



Accès aux droits, aller vers **projets**

Lutte contre le non recours, aller-vers sur des questions familiales (parentalité, violences conjugales, médiation familiale), lutte contre la fracture numérique

**6**



PETITE ENFANCE **projets**

sur les 1000 premiers jours de l'enfant, projets de lieux d'écoute parentale (espace de parole, répit parental, maison des familles), projets alliant insertion professionnelle et garde d'enfant, projets de formation de professionnels de la petite enfance

**1**



Insertion des jeunes et réussite éducative **projets** pour jeunes vulnérables

**4**



Insertion socio-professionnelle des publics vulnérables **projets** pour bénéficiaires d'actions d'accompagnement ou de remobilisation